

JAVNA AGENCIJA ZA RAZISKOVALNO DEJAVNOST  
REPUBLIKE SLOVENIJE

## **Analiza finančnih poročil raziskovalnih organizacij za leto 2013 s pregledom ukrepov**

Ljubljana, Oktober 2014

## 1. Pravne osnove za spremljanje namenske porabe sredstev za izvajanje raziskovalne dejavnosti

Javna agencija za raziskovalno dejavnost Republike Slovenije (v nadaljevanju: agencija) opravlja strokovne, razvojne in izvršilne naloge v zvezi z izvajanjem Nacionalnega raziskovalnega in razvojnega programa in tudi druge naloge za pospeševanje raziskovalne dejavnosti. Agencija med drugim odloča o izbiri raziskovalnih in infrastrukturnih programov, ki predstavljajo javno službo na področju raziskovalne dejavnosti ter skrbi za izvedbo programa mladih raziskovalcev, drugih programov in raziskovalnih projektov ter zagotavlja njihovo financiranje. Spremljanje in nadzor nad porabo sredstev izvaja na podlagi določil pogodb med agencijo in raziskovalnimi organizacijami, v katero so vključene vse oblike raziskovalne dejavnosti, ki jih agencija sofinancira na posamezni raziskovalni organizaciji, ter prepisov, ki urejajo financiranje raziskovalne dejavnosti, med katerimi je najpomembnejša Uredba o normativih in standardih za določanje sredstev za izvajanje nacionalnega raziskovalnega in razvojnega programa (Ur. l. RS, št. 103/11, 56/12 in 15/14).

Z Uredbo o normativih in standardih za določanje sredstev za izvajanje nacionalnega raziskovalnega in razvojnega programa se določijo normativi in standardi, kot podlaga za določitev obsega sredstev za izvajanje raziskovalne dejavnosti v obliki raziskovalnih programov, raziskovalnih projektov, infrastrukturnih programov, programa usposabljanja mladih raziskovalcev, ustanoviteljskih obveznosti in ostalih povračil v zvezi z delom in drugih osebnih prejemkov, ki se izvajajo v okviru nacionalnega raziskovalnega in razvojnega programa, za določitev cene ekvivalenta polne zaposlitve ter za spremljanje in porabo proračunskih sredstev.

V letu 2011 sprejeta Uredba o normativih in standardih za določanje sredstev za izvajanje nacionalnega raziskovalnega in razvojnega programa (Ur. l. RS, št. 103/11) je bistveno vplivala na ureditev porabe sredstev in pripravo finančnega poročila, saj je prinesla naslednje bistvene spremembe glede na do tedaj veljavno uredbo o normativih in standardih:

- delno korigiran točkovni sistem za določitev cenovne kategorije;
- vpeljava dodatnih omejitev v zvezi z izplačili avtorskih honorarjev;
- jasnejša definicija upravičenih neposrednih in posrednih stroškov izvajanja raziskovalne dejavnosti;
- uvedba določbe, da iz sredstev, ki jih raziskovalna organizacija prejeme za pokritje stroškov amortizacije, najpozneje v petih letih od zaključka leta, v katerem je prejela sredstva, prične postopek nakupa nove raziskovalne opreme;
- sprememba višine odstopanj od normirane strukture porabe, saj se sredstva za namen amortizacije lahko povečajo in zmanjšajo za 30 odstotkov (prej 15 odstotkov) v breme oziroma dobro pokrivanja stroškov plač, prispevkov ter blaga in storitev.
- izvzetje možnosti prenosa sredstev za amortizacijo v naslednje leto preko časovnih razmejitev;
- uveljavitev ureditve, da raziskovalna organizacija v primeru izkazanega presežek prihodkov nad odhodki iz naslova izvajanja raziskovalne dejavnosti prične z nakupom opreme v petih letih od datuma zaključka leta, na katerega se ugotovljeni presežek nanaša;
- opredelitev dolžnosti poročanja financerju o ugotovljenem presežku iz naslova izvajanja raziskovalne dejavnosti;
- sprememba načina odobritve odstopanj, ki presegajo dovoljena odstopanja: financer obravnava odstopanja po preteku leta ob podaji finančnih poročil o porabi sredstev. Na podlagi utemeljitev, podanih s strani raziskovalnih organizacij, agencija poda ali ne poda soglasja k odstopanjem;
- opredelitev skupne omejitve za prenos sredstev za izvajanje raziskovalnih programov in raziskovalnih projektov z namenom neposrednega pokrivanja materialnih stroškov in stroškov amortizacije na sredstva z namenom pokrivanja fiksnih stroškov delovanja, ki znaša 12 odstotkov na nivoju celotne raziskovalne organizacije.

V letu 2012 je bila sprejeta dopolnitev Uredbe o normativih in standardih za določanje sredstev za izvajanje nacionalnega raziskovalnega in razvojnega programa, katere bistvena določba je predvidela znižanje višine sofinanciranja programov in projektov (raziskovalni programi, raziskovalni projekti, infrastrukturni programi in mladi raziskovalci) za leto 2012 za en cenovni razred, pri čemer za programe oziroma projekte, ki potekajo v letu 2012 in so skladno s to uredbo razvrščeni v cenovne kategorije, ukrep znižanja cenovnih razredov ostane do izteka obdobja, določenega za izvajanje posameznega programa oziroma projekta.

Dopolnitev uredbe v letu 2014, ki še ne vpliva na pravila porabe sredstev in posledično pripravo poročil za leto 2013, se nanaša na nekaj pomembnih sprememb:

- zvišanje omejitve za prenos sredstev za izvajanje raziskovalnih programov in raziskovalnih projektov z namenom neposrednega pokrivanja materialnih stroškov in stroškov amortizacije na sredstva za pokrivanje fiksnih stroškov delovanja in (kot novo dodane kategorije) stroškov upravljanja z 12 na 15 odstotkov na nivoju celotne raziskovalne organizacije. Pri univerzi velja omejitev za vsako posamezno članico.
- uvedba možnosti, da lahko v okviru odobrenih sredstev v strukturi programov oziroma projektov poraba sredstev za plače odstopa do 5 odstotkov pri razporeditvi raziskovalnih ur na raziskovalce oziroma strokovno tehnične sodelavce.
- opredelitev dopolnjevanja izvajanja raziskovalnih ali infrastrukturnih programov z izvajanjem evropskih in drugih mednarodnih projektov, kar je dovoljeno izkazati kot njihovo sofinanciranje ob pogoju, da gre za vsebinsko povezane raziskave, ki se dopolnjujejo, in ne za podvajanje, pri čemer tako vsebinsko in finančno povezovanje ni v nasprotju s pravili financiranj teh projektov.
- uvedba možnosti za porabo dela sredstev, namenjenih pokrivanju materialnih stroškov in stroškov amortizacije raziskovalne opreme, za nakup pripomočka, ki invalidu - članu projektne / programske skupine, omogoči nemoteno raziskovalno delo, če za to ni mogoče pridobiti drugih javnofinančnih sredstev.

## **2. Spremljanje namenske porabe programov in projektov**

Namenska poraba sredstev za raziskovalne programe, raziskovalne projekte, infrastrukturne programe, programe usposabljanja mladih raziskovalcev, ustanoviteljske obveznosti in ostala povračila v zvezi z delom in drugih osebnih prejemkov, ki se izvajajo v okviru nacionalnega raziskovalnega in razvojnega programa (v nadaljevanju: projekti in programi), se spremlja preko letnih poročil o namenski porabi sredstev.

Namenska poraba sredstev se v osnovi spremlja na dveh nivojih:

- na nivoju programske skupine (poraba sredstev za programe in projekte članov programskih skupin)
- na nivoju raziskovalnih organizacij (poraba sredstev za projekte raziskovalcev, ki niso člani programskih skupin)

Obrazec za poročanje o namenski porabi sredstev za leto 2013 je v osnovi enak obrazcu za leto 2012, s tem, da je dodana Tabela 8, v kateri raziskovalne organizacije poročajo o porabi sredstev za nakup raziskovalne opreme, ki izvirajo iz razporeditev presežka prihodkov nad odhodki (33. čl. uredbe) oziroma iz sredstev, ki jih je raziskovalna organizacija prejela za pokritje stroškov amortizacije (24. čl. uredbe).

## Primer izpolnjenega obrazca za poročilo o namenski porabi sredstev za leto 2013

	Sredstva skupaj	Plače	Davki in prispevki	Materialni stroški	Amortizacija
Pogodbena sredstva 2013	600.022,38	305.954,24	49.309,82	177.120,50	67.637,82
Prenesena sredstva iz 2012 v 2013	5.000,00			5.000,00	
<b>Sredstva 2013 skupaj</b>	<b>605.022,38</b>	<b>305.954,24</b>	<b>49.309,82</b>	<b>182.120,50</b>	<b>67.637,82</b>
<b>Dejanska poraba v letu 2013</b>	<b>576.336,49</b>	<b>301.088,92</b>	<b>48.525,69</b>	<b>165.733,72</b>	<b>60.988,16</b>
(1) Oblikovanje kratkoročno odloženih prihodkov	23.800,21			23.800,21	
(2) Razporeditev presežka prihodkov nad odhodki	1.691,68			1.691,68	
(3) Prenos MS in AM med fiksne stroške zavoda, maks. 12% MS + AM na nivoju RO	3.194,00			3.194,00	
(4) Prenos MS v amortizacijo, maks. 21.243,31 (15% MS)	0,00				
(5) Prenos MS v plače in prispevke, maks. 45.574,29 (1/3 MS C ure)	0,00				
<b>Poraba sredstev 2013</b>	<b>605.022,38</b>	<b>301.088,92</b>	<b>48.525,69</b>	<b>194.419,61</b>	<b>60.988,16</b>
Odstopanja maks. (%)		15%	15%	15%	30%
Poraba z dovoljenimi odstopanji maks.	351.847,38	56.706,29	208.688,58	87.929,17	
Odstopanja min. (%)		-15%	-15%	-15%	-30%
Poraba z dovoljenimi odstopanji min.	260.061,10	41.913,35	155.552,42	47.346,47	
Poraba izven dovoljenih odstopanj					

Porabo sredstev za mednarodno sodelovanje, znanstvene publikacije, tujo literaturo in baze podatkov ter nekatere druge programe se nadzira na druge načine, kot so predloženi računi in druge oblike.

### 3. Poraba sredstev projektov in programov za leto 2013

#### 3.1. Poraba sredstev na javnih raziskovalnih zavodih

Glavnina sredstev za projekte in programe na javnih raziskovalnih zavodih je porabljena za izvajanje raziskovalne dejavnosti na nivoju programskih skupin (poraba sredstev za programe in projekte članov programskih skupin).

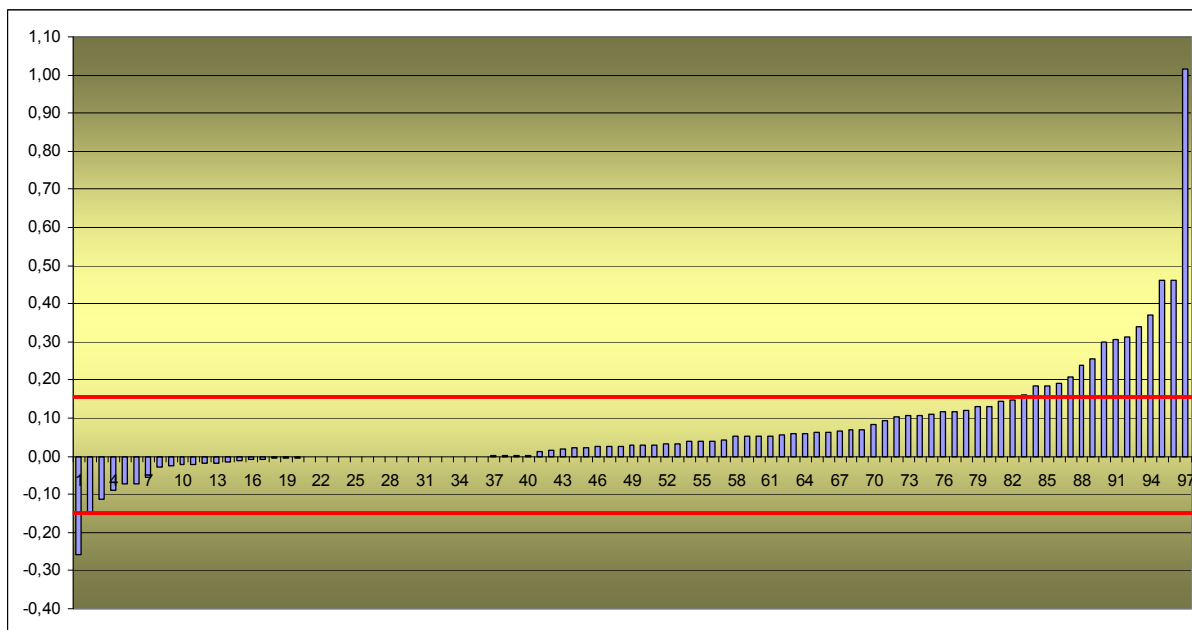
Tabela 1: Pregled porabe sredstev 2013 - programske skupine na JRZ (v EUR)

JRZ	SREDSTVA	Plače	Davki	Mat. stroški	Amortizacija
Pogodbena sredstva 2013	42.181.540,25	22.605.227,41	3.642.538,26	11.889.134,70	4.044.639,88
Prenesena sredstva iz 2012	5.399.691,69	949.312,45	118.942,62	4.331.436,62	0,00
<b>Sredstva 2013</b>	<b>47.581.231,94</b>	<b>23.554.539,86</b>	<b>3.761.480,88</b>	<b>16.220.571,32</b>	<b>4.044.639,88</b>
Dejanska poraba	40.389.321,36	23.901.281,24	3.865.841,06	9.311.803,60	3.310.395,46
Prenos - pas. čas. razmejitev	5.344.045,76	520.508,32	74.322,76	4.749.214,68	0,00
Presežek	189.963,09	0,00	0,00	30.224,44	159.738,65
prenos MS - FS	918.762,82			918.762,82	
prenos MS - AM	94.872,34			94.872,34	
prenos MS - plače	628.237,58			628.237,58	
<b>Poraba skupaj</b>	<b>47.565.202,94</b>	<b>24.421.789,56</b>	<b>3.940.163,82</b>	<b>15.730.689,24</b>	<b>3.472.560,33</b>
Presežna odstopanja	33.945,76	295.269,22	39.292,49	668.232,99	470.942,26
Delež odstopanj v sredstvih	0,07%	1,25%	1,04%	4,12%	11,64%
Štev. enot z odstopanji	3	17	17	34	43
Štev. enot	97	97	97	97	97
Delež enot z odstopanji	3,09%	17,53%	17,53%	35,05%	44,33%

VIR: finančna poročila RO za leto 2013

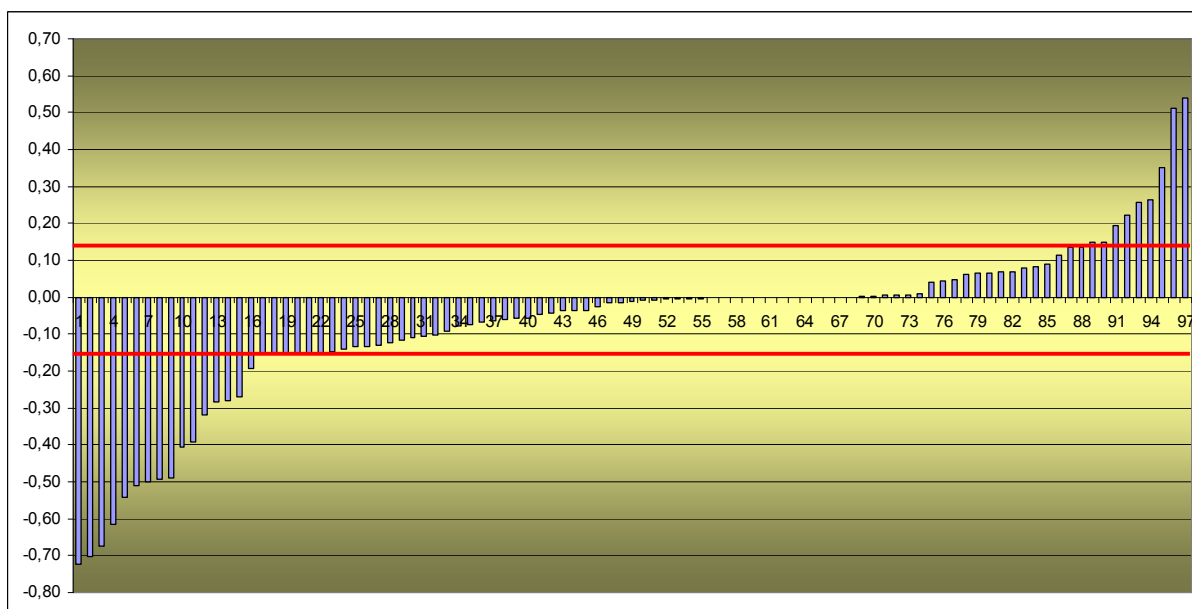
Iz Tabele 1 izhaja, da je 17 programskih skupin izstopalo iz 15 % okvira dovoljenih odstopanj pri porabi sredstev za plače. V primerjavi z letoma 2012 in 2011 je opazen padec števila teh skupin (v letu 2012 – 25 skupin, v letu 2011 – 27 skupin). Iz grafičnega prikaza porabe sredstev po programskih skupinah na javnih raziskovalnih zavodih - v nadaljevanju: JRZ (Graf 1, 2 in 3) je razvidno, da je na JRZ veliko skupin, ki porabi več sredstev za plače v primerjavi z nakazanimi sredstvi za plače. Programske skupine na JRZ nadomeščajo sredstva za plače s prerazporeditvami sredstev, največ programskih skupin iz sredstev za amortizacijo in nekaj manj skupin iz sredstev za materialne stroške.

**Graf 1: Razporeditev programskih skupin – JRZ (poraba sredstev za plače v primerjavi z nakaznimi sredstvi za plače) za leto 2013**



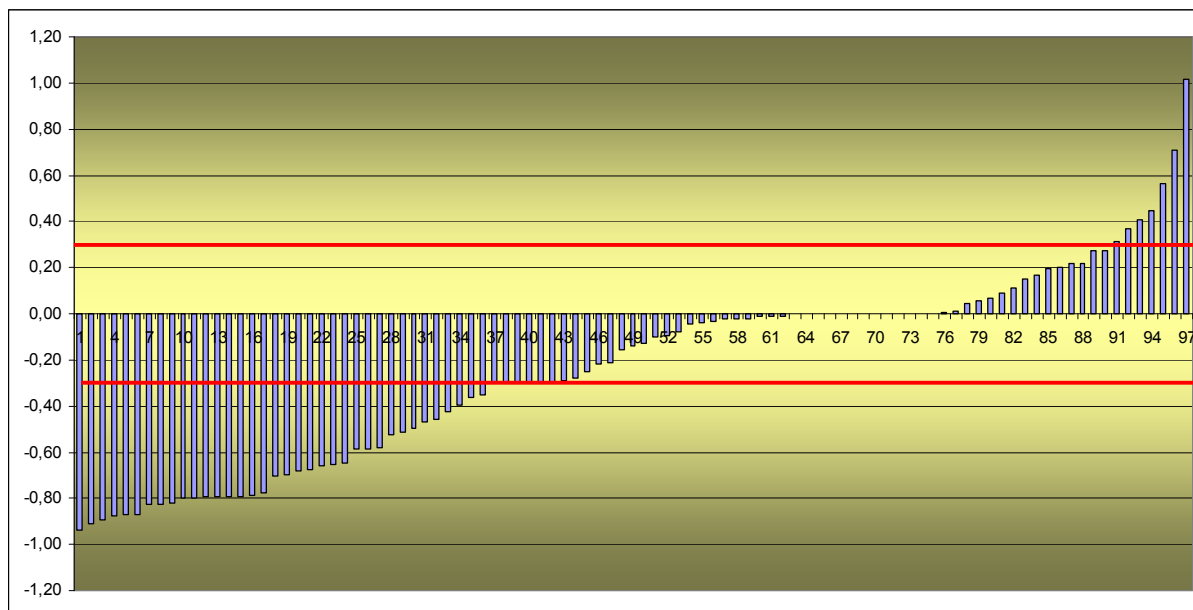
VIR: finančna poročila RO za leto 2013

**Graf 2: Razporeditev programskih skupin – JRZ (poraba sredstev za materialne stroške v primerjavi z nakaznimi sredstvi za materialne stroške) za leto 2013**



VIR: finančna poročila RO za leto 2013

**Graf 3: Razporeditev programskih skupin – JRZ (poraba sredstev za amortizacijo v primerjavi z nakaznimi sredstvi za amortizacijo) za leto 2013**



VIR: finančna poročila RO za leto 2013

### 3.2. Poraba sredstev na univerzah

Glavnina sredstev za projekte in programe na nivoju programskih skupin je na univerzah porabljena v okviru dovoljenih odstopanj.

**Tabela 2: Pregled porabe sredstev 2013 - programske skupine na univerzah (v EUR)**

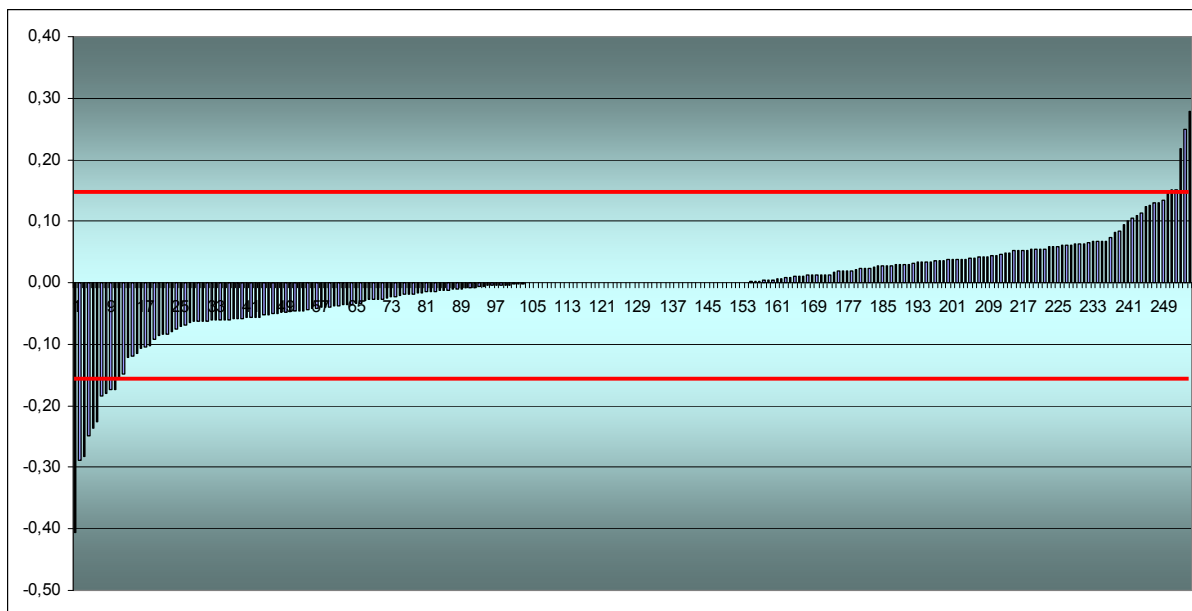
UNI	SREDSTVA	Plače	Davki	Mat. stroški	Amortizacija
Pogodbena sredstva 2013	41.069.451,29	23.122.813,61	3.725.614,70	11.009.040,98	3.211.982,00
Prenesena sredstva iz 2012	2.353.352,69	260.686,17	43.292,30	2.049.374,22	0,00
Sredstva 2013	43.422.803,98	23.383.499,78	3.768.907,00	13.058.415,20	3.211.982,00
Dejanska poraba	38.973.127,65	22.792.198,51	3.633.730,85	9.740.065,41	2.807.132,87
Prenos - pas. čas. razmejitev	2.615.732,34	197.698,43	35.300,14	2.382.733,77	0,00
Presežek	653.694,51	150.000,33	26.462,65	168.625,06	308.606,47
prenos MS - FS	1.064.024,08			1.064.024,08	
prenos MS - AM	60.977,85			60.977,85	
prenos MS - plače	108.198,81			108.198,81	
Poraba skupaj	43.475.755,24	23.139.897,27	3.695.493,65	13.333.399,06	3.306.965,26
Presežna odstopanja	69.456,23	89.103,04	20.520,84	163.503,52	42.712,32
Delež odstopanj v sredstvih	0,16%	0,38%	0,54%	1,25%	1,33%
Štev. enot z odstopanji	8	15	18	29	13
Štev. enot	255	255	255	255	255
Delež enot z odstopanji	3,14%	5,88%	7,06%	11,37%	5,10%

VIR: finančna poročila RO za leto 2013

Tako kot v prejšnjih letih je bila tudi v letu 2013 poraba sredstev za plače, materialne stroške in amortizacijo na programskih skupinah na univerzah (grafi 4, 5 in 6) veliko bolj uravnotežena kot na JRZ, saj je glede na število programskih skupin na univerzah oziroma članicah univerz v primerjavi z JRZ precej manjši delež skupin, katerih poraba po posameznih namenih odstopa od nakazanih sredstev oziroma odstopa izven okvira

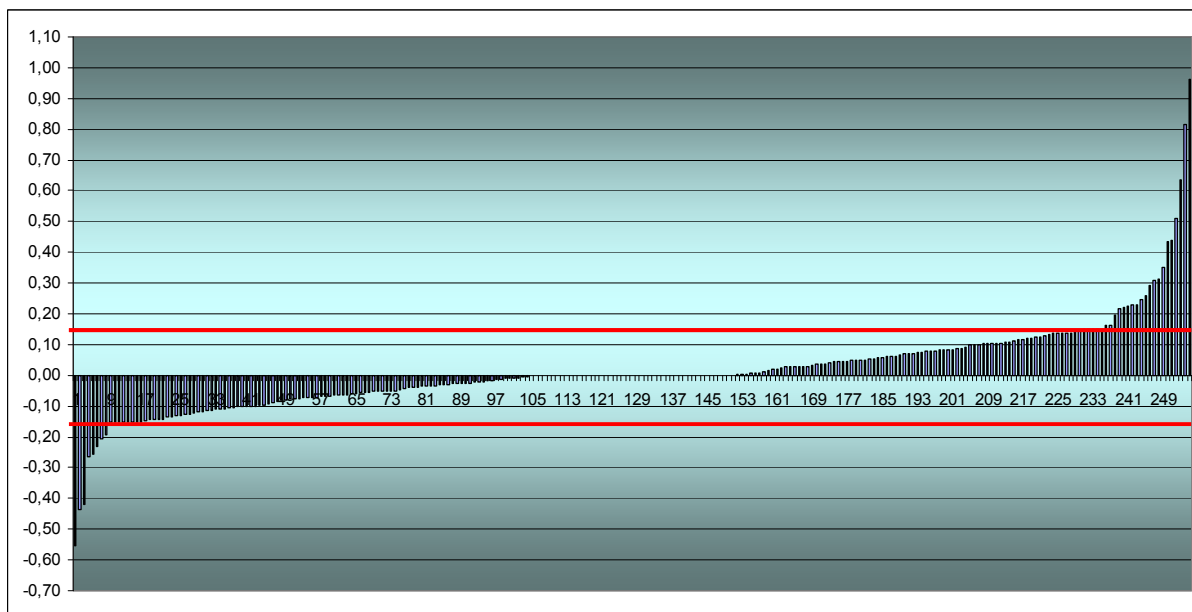
dovoljenih odstopanj. Razlog je v dejstvu, da predstavlja izvajanje raziskovalne dejavnosti na univerzah s finančnega vidika dopolnitev pedagoške dejavnosti, medtem ko je na JRZ raziskovalna dejavnost pretežna dejavnost, za katero ni v celoti zagotovljenih sistemskih javno finančnih virov, JRZ pa morajo v povprečju znaten del sredstev za pokrivanje stroškov pridobiti na trgu. Dodaten vpliv predstavlja tudi znižanje sredstev za raziskovalno dejavnost v zadnjih letih.

**Graf 4: Razporeditev programskih skupin – Univerze (poraba sredstev za plače v primerjavi z nakaznimi sredstvi za plače) za leto 2013**



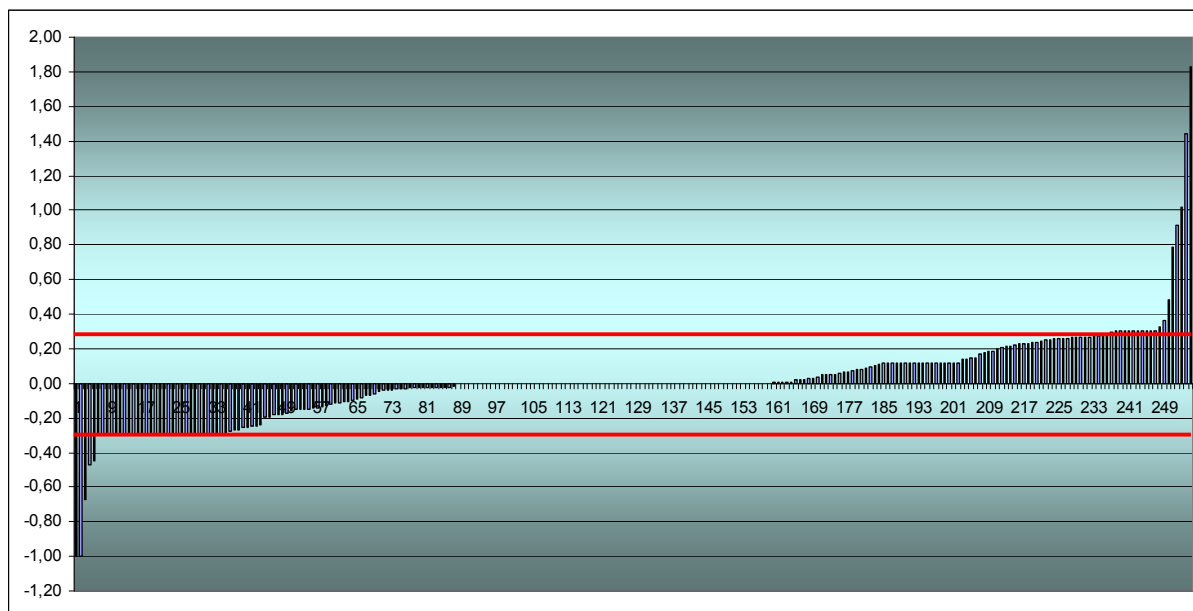
VIR: finančna poročila RO za leto 2013

**Graf 5: Razporeditev programskih skupin – Univerze (poraba sredstev za materialne stroške v primerjavi z nakaznimi sredstvi za materialne stroške) - za leto 2013**



VIR: finančna poročila RO za leto 2013

**Graf 6: Razporeditev programskih skupin – Univerze (poraba sredstev za amortizacijo v primerjavi z nakaznimi sredstvi za amortizacijo) - za leto 2013**



VIR: finančna poročila RO za leto 2013

### 3.3. Poraba sredstev na drugih raziskovalnih organizacijah

Sredstva za izvajanje raziskovalne dejavnosti na nivoju programskih skupin (poraba sredstev za programe in projekte članov programskih skupin) pri drugih raziskovalnih organizacijah so v primerjavi s sredstvi za JRZ in univerze manjša (Tabela 3). Poraba sredstev za plače, materialne stroške in amortizacijo na drugih raziskovalnih organizacijah za leto 2013 v primerjavi z nakazanimi sredstvi po programskih skupinah je razvidna iz grafov 7, 8 in 9. Tako kot prejšnja leta je odstopanj izven dovoljenih okvirov v tem segmentu raziskovalnih organizacij zelo malo, pri porabi sredstev za plače pa jih sploh ni.

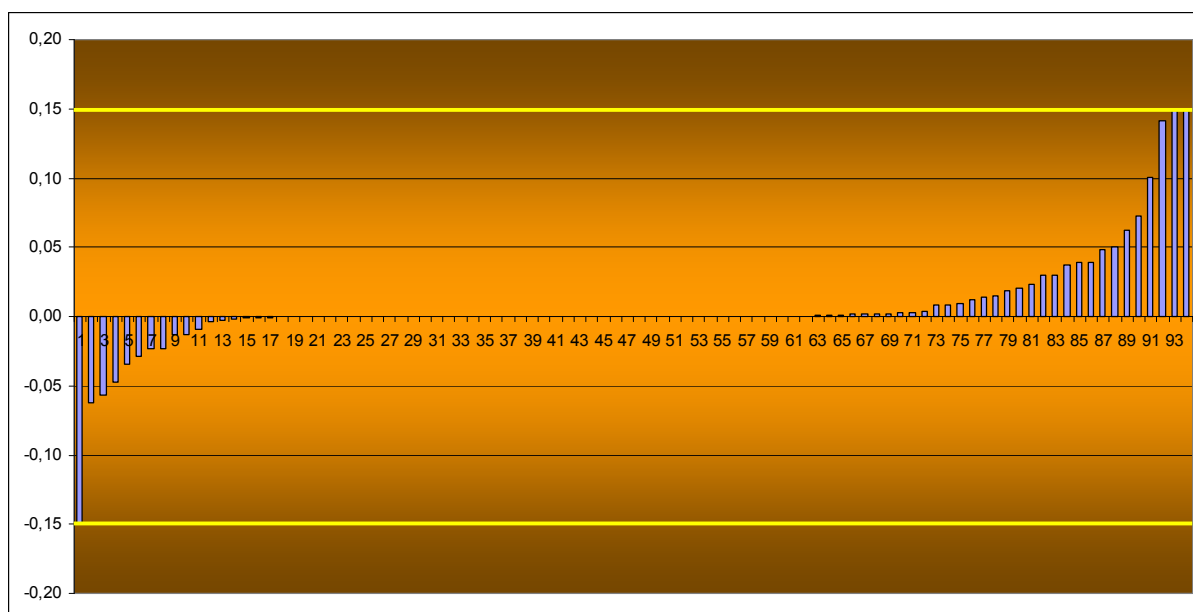
**Tabela 3: Pregled porabe sredstev 2013 - programske skupine na drugih raziskovalnih organizacijah (v EUR)**

RO	SREDSTVA	Plače	Davki	Mat. stroški	Amortizacija
Pogodbena sredstva 2013	8.354.838,82	4.724.999,65	761.409,86	2.163.858,95	704.570,36
Prenesena sredstva iz 2012	218.966,62	117.051,79	18.794,31	83.120,52	0,00
Sredstva 2013	8.573.805,44	4.842.051,44	780.204,17	2.246.979,47	704.570,36
Dejanska poraba	8.098.328,49	4.750.536,50	764.760,85	1.993.020,11	590.011,02
Prenos - pas. čas. razmejitve	305.854,78	149.218,09	20.135,83	136.500,86	0,00
Presežek	20.616,82	0,00	0,00	2.477,06	18.139,76
prenos MS - FS	121.932,15			121.932,15	
prenos MS - AM	8.751,17			8.751,17	
prenos MS - plače	8.435,62			8.435,62	
Poraba skupaj	8.567.497,85	4.899.754,59	784.896,68	2.228.269,94	654.576,63
Presežna odstopanja	6.438,32	0,00	0,00	11.816,14	12.155,50
Delež odstopanj v sredstvih	0,08%	0,00%	0,00%	0,53%	1,73%
Štev. enot z odstopanji	5	0	0	2	1
Štev. enot	94	94	94	94	94
Delež enot z odstopanji	5,32%	0,00%	0,00%	2,13%	1,06%

VIR: finančna poročila RO za leto 2013

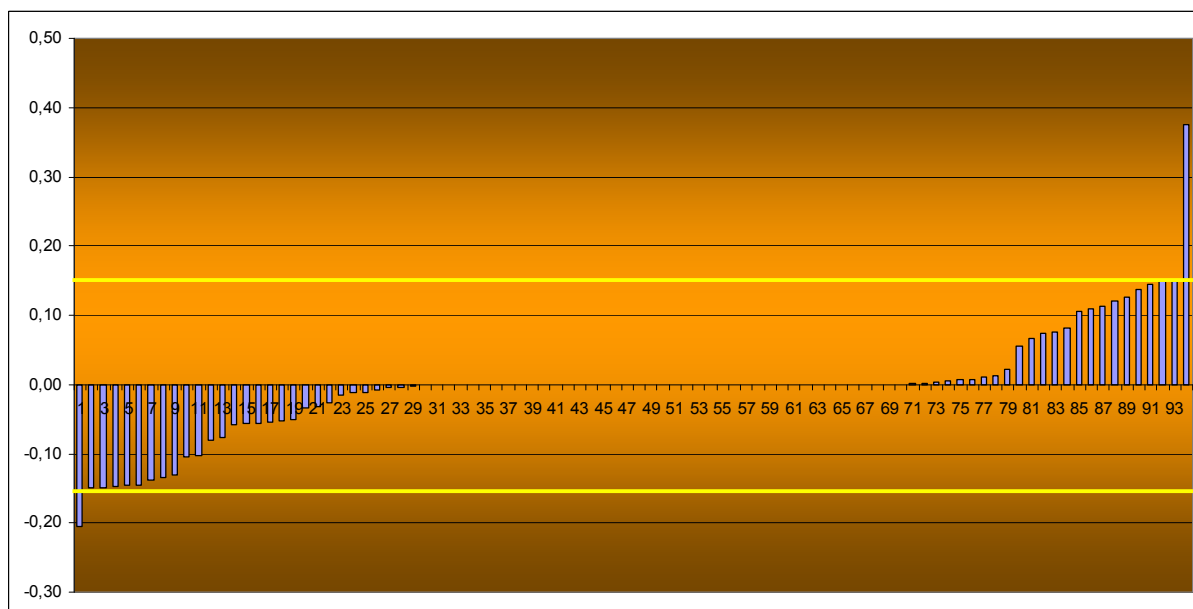


**Graf 7: Razporeditev programskih skupin – Druge raziskovalne organizacije (poraba sredstev za plače v primerjavi z nakaznimi sredstvi za plače) za leto 2013**



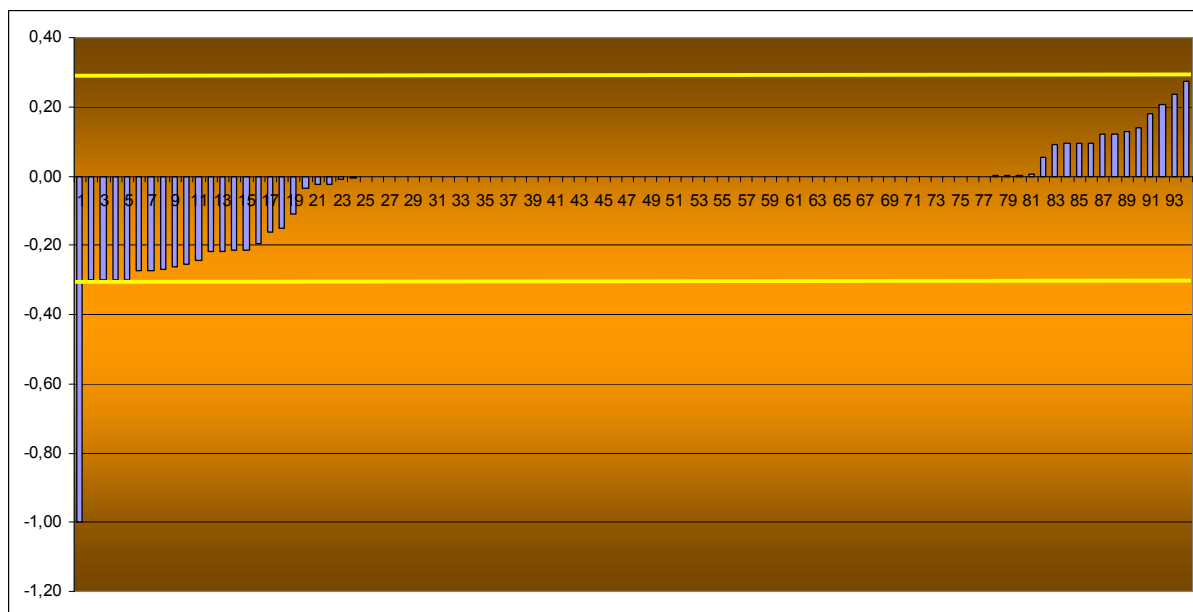
VIR: finančna poročila RO za leto 2013

**Graf 8: Razporeditev programskih skupin – Druge raziskovalne organizacije (poraba sredstev za materialne stroške v primerjavi z nakaznimi sredstvi za materialne stroške) - za leto 2013**



VIR: finančna poročila RO za leto 2013

**Graf 9: Razporeditev programskih skupin – Druge raziskovalne organizacije (poraba sredstev za amortizacijo v primerjavi z nakaznimi sredstvi za amortizacijo) - za leto 2013**



VIR: finančna poročila RO za leto 2013

#### 4. Prenos sredstev med leti, oblikovanje presežka prihodkov nad odhodki in prenos sredstev med fiksne stroškov zavodov

##### 4.1. Prenos sredstev med leti in oblikovanje presežka prihodkov nad odhodki

Z uveljavitvijo možnosti za izkazovanje kratkoročno odloženih prihodkov in oblikovanje presežka prihodkov nad odhodki je bila možnost prenosa sredstev v naslednje leto, ki je v glavnem pogojena z neenakomernim potekom posameznih raziskav, v letu 2013 uporabljena v povprečju pri 8,8 % sredstev (Tabela 4), to je za 0,6 % točki več kot v letu 2012 in za 0,2 % točki več kot v letu 2011. Gledano v % na sredstva (nakazana v letu 2013 in prenesena iz leta 2012) je bil navedeni instrument med tipi raziskovalnih organizacij največ uporabljen na JRZ (12,0% oziroma za 0,2 % točki manj kot v prejšnjem letu), med vrstami raziskovalne dejavnosti pa na infrastrukturnih programih (15,1 % oziroma za 3,7 % točke manj kot v prejšnjem letu).

**Tabela 4: Uporaba možnosti prenosa – pasivne časovne razmejitve (delež v sredstvih) - za leto 2013**

	Delež v sredstvih za člane programskih skupine	Delež v sredstvih za raziskovalce, ki niso člani programskih skupin	Delež v sredstvih infrastrukturnih programov	Delež v sredstvih skupaj
Univerze	6,0%	10,5%	17,5%	7,1%
JRZ	11,2%	13,6%	16,8%	12,0%
Druge RO	3,6%	1,7%	0,4%	2,7%
<b>SKUPAJ</b>	<b>8,3%</b>	<b>7,8%</b>	<b>15,1%</b>	<b>8,8%</b>

VIR: finančna poročila RO za leto 2013

Iz Tabele 5 je razvidno, da so raziskovalne organizacije možnost oblikovanja presežka prihodkov nad odhodki, ki se skladno s postopkom, določenim z aktom o ustanovitvi javnega zavoda, lahko namenijo za razvoj dejavnosti (nakup raziskovalne opreme), v letu 2013 uporabljajo v razmeroma majhnem obsegu sredstev – povprečno 0,9 % sredstev, v enakem obsegu kot v letu 2012.

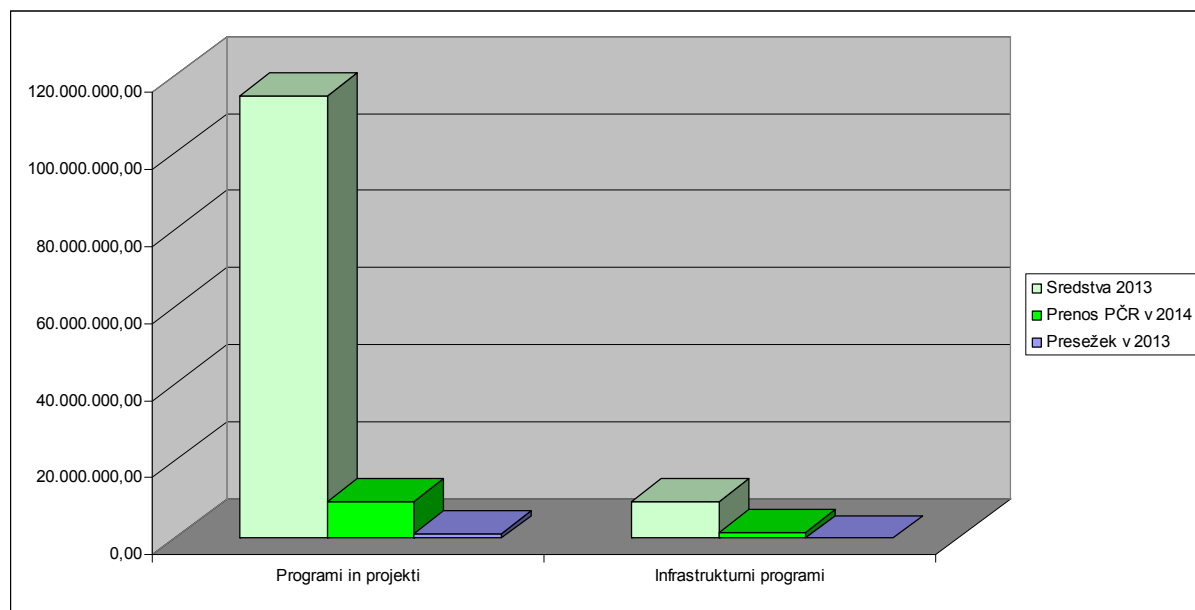
**Tabela 5: Uporaba možnosti oblikovanja presežka (delež v sredstvih) - za leto 2013**

	Delež v sredstvih za člane programskih skupine	Delež v sredstvih za raziskovalce, ki niso člani programskih skupin	Delež v sredstvih infrastrukturnih programov	Delež v sredstvih skupaj
Univerze	1,5%	2,2%	2,0%	1,6%
JRZ	0,4%	0,5%	0,0%	0,4%
Druge RO	0,2%	0,9%	0,0%	0,5%
SKUPAJ	0,9%	1,5%	0,4%	0,9%

VIR: finančna poročila RO za leto 2013

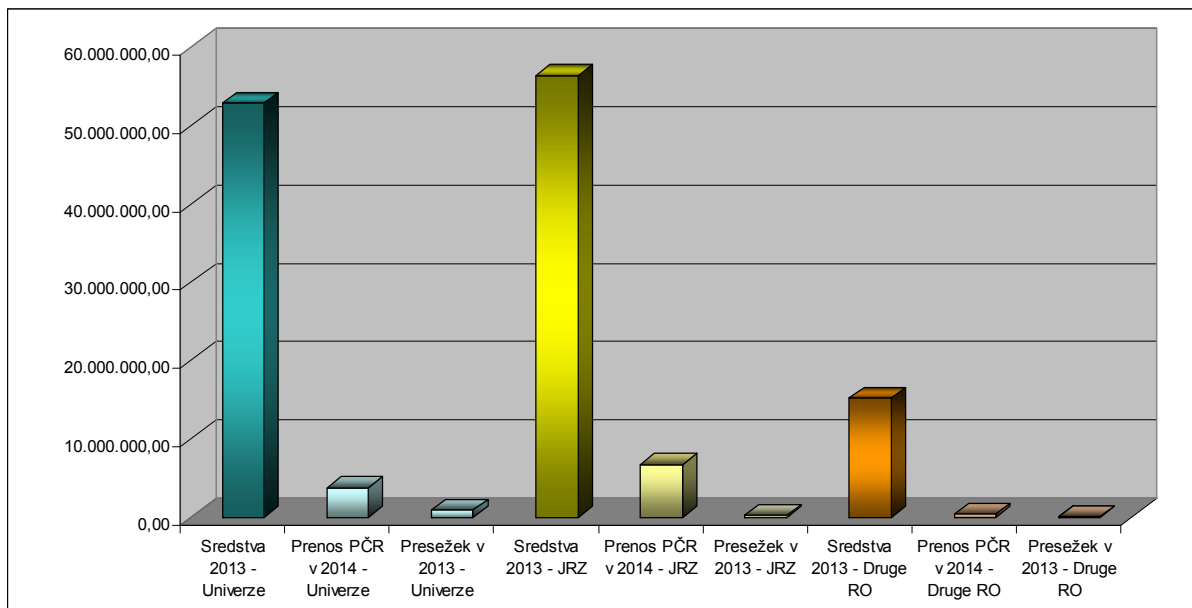
Iz grafa 10 so razvidne nominalne vrednosti sredstev v 2013, prenesenih sredstev v leto 2014, in oblikovanih presežkov prihodkov nad odhodki glede na raziskovalno dejavnost, iz grafa 11 pa pregled prenosov oziroma oblikovanja presežkov glede na tipe raziskovalnih organizacij. Podobno kot v prejšnjih letih je v razmerju do sredstev v letu 2013 največji delež prenosa v leto 2014 značilen za infrastrukturne programe, čeprav je nominalno gledano precej večji prenos značilen za sklop raziskovalnih programov in projektov. V primerjavi s prenosom sredstev preko pasivnih časovnih razmejitev iz leta 2011 v 2012, ko je bil na JRZ nominalno gledano skoraj trikrat večji kot na univerzah, je to razmerje v zadnjih dveh letih manjše: prenos sredstev preko pasivnih časovnih razmejitev iz leta 2013 v 2014 je na JRZ za 80% večji kot na univerzah. Iz grafa 12, ki prikazuje prenos sredstev v letih 2009, 2010, 2011, 2012 in 2013 v naslednje leto, po tipih raziskovalnih organizacij, je v zadnjih treh letih razvidno zmanjšanje prenosov na JRZ ter ustalitev prenosov na univerzah in drugih raziskovalnih organizacijah.

**Graf 10: Pregled sredstev v 2013, prenesenih sredstev v leto 2014, in oblikovanih presežkov prihodkov nad odhodki glede na raziskovalno dejavnost (v EUR)**



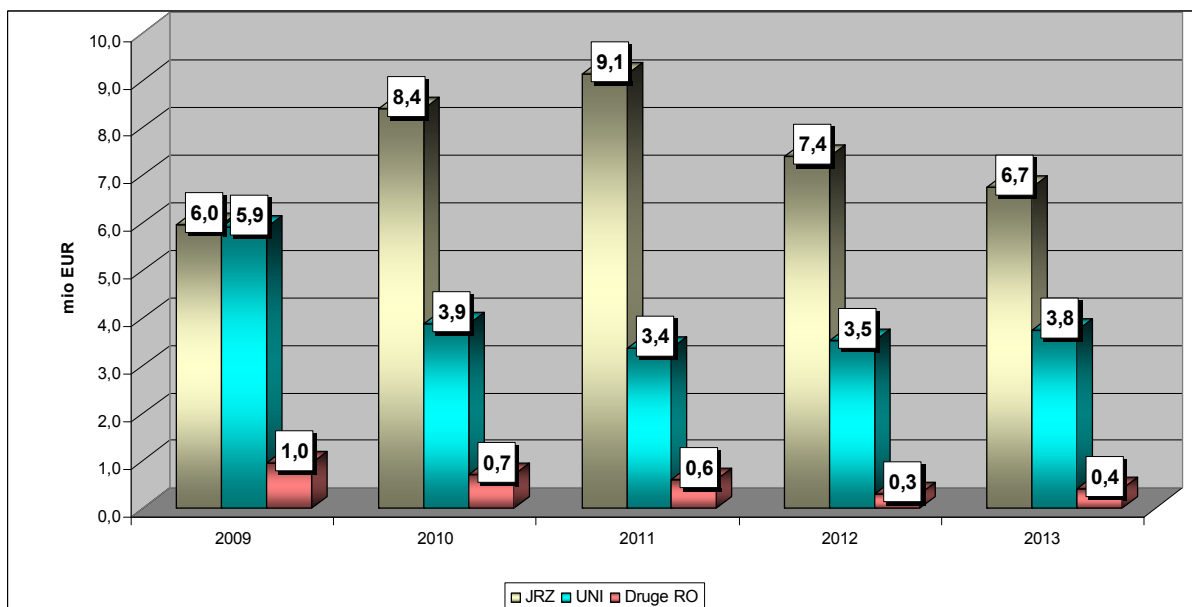
VIR: finančna poročila RO za leto 2013

**Graf 11: Pregled sredstev v 2013, prenesenih sredstev v leto 2014, in oblikovanih presežkov prihodkov nad odhodki glede na tipe raziskovalnih organizacij (v EUR)**



VIR: finančna poročila RO za leto 2013

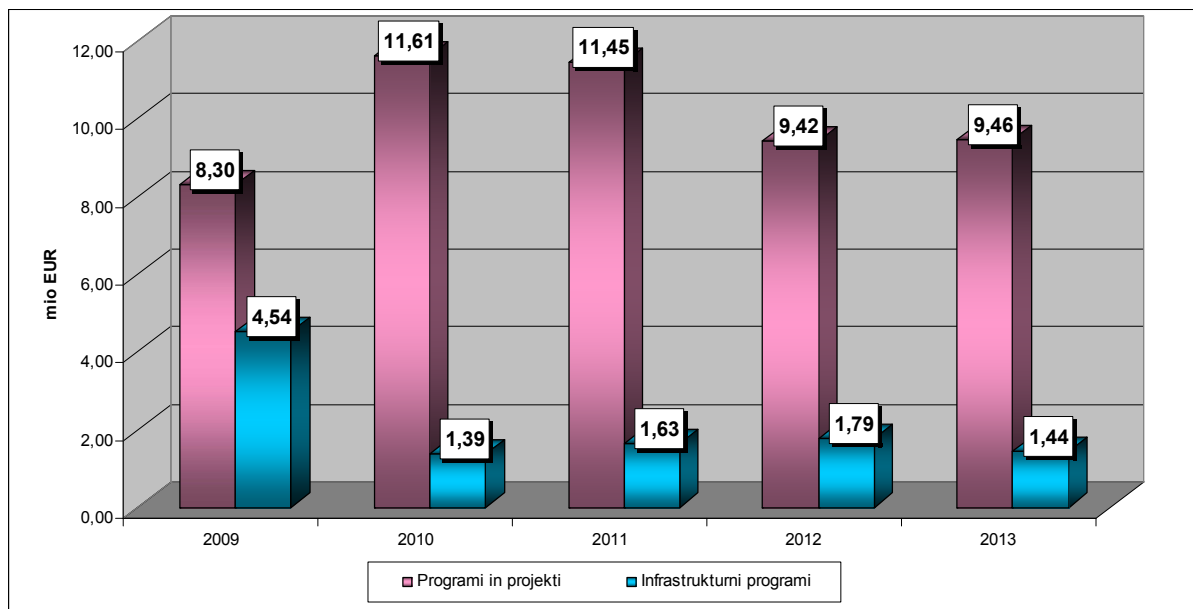
**Graf 12: Pregled prenosa sredstev preko pasivnih časovnih razmejitev od leta 2009 do 2013, glede na tipe raziskovalnih organizacij (v mio EUR)**



VIR: finančna poročila RO za leto 2013 ter leta 2009-2012

Večletna primerjava prenosa med vrstami raziskovalne dejavnosti (raziskovalni programi in projekti / infrastrukturni programi – glej graf 13), kaže na ustalitev prenosov na infrastrukturnih programih in padec prenosa v zadnjih dveh letih na raziskovalnih programih.

**Graf 13: Pregled prenosa sredstev preko pasivnih časovnih razmejitev od leta 2009 do 2013, glede na vrste raziskovalne dejavnosti (v mio EUR)**

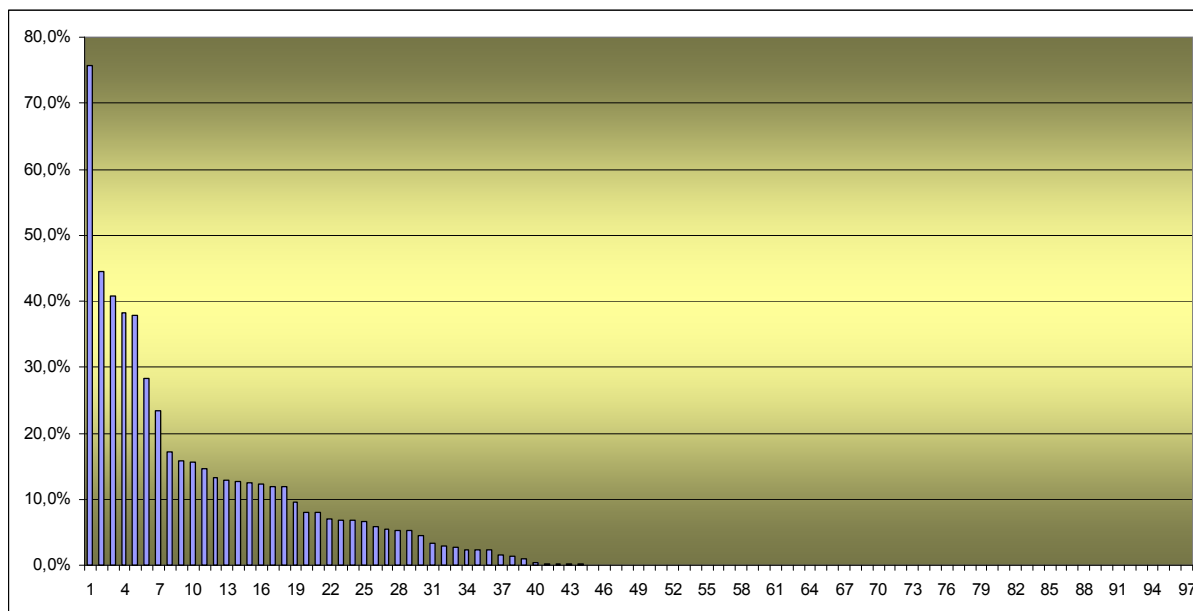


VIR: finančna poročila RO za leto 2013 ter leta 2009-2012

#### 4.2. Prenos sredstev med fiksne stroškov zavodov

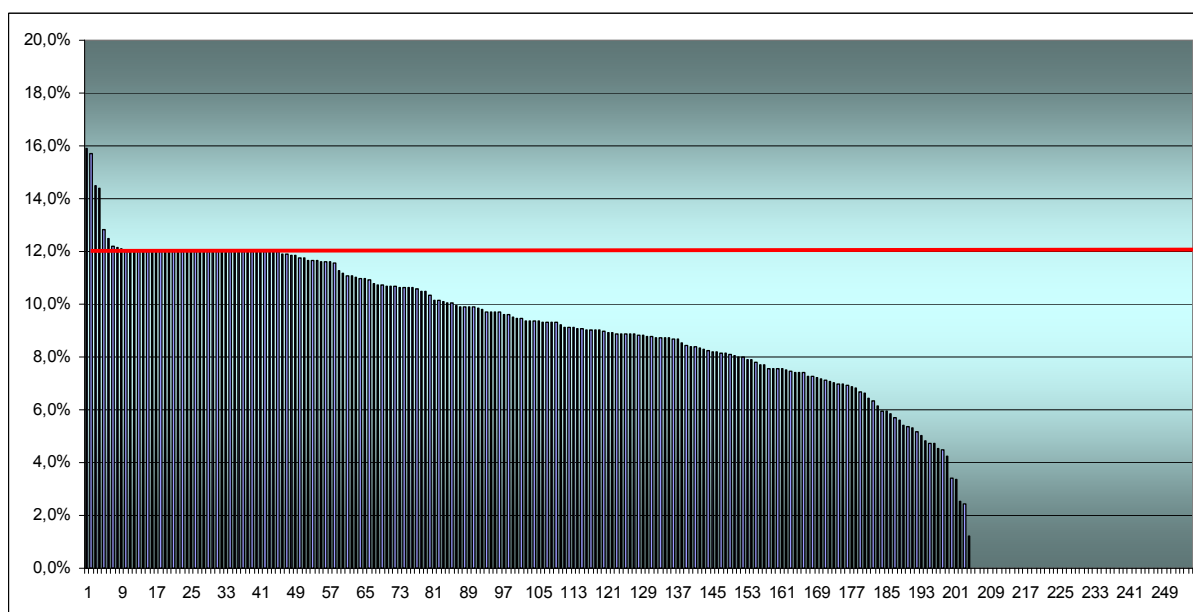
Skladno z uredbo je bila za leto 2011 pri raziskovalnih programih in raziskovalnih projektih dovoljena poraba do 12 % materialnih stroškov in amortizacije za pokrivanje fiksnih stroškov zavoda, ki so potrebni za nemoteno izvajanje raziskovalnih programov in raziskovalnih projektov. S spremembo uredbe v letu 2014, ki še ne vpliva na poročanje o porabi za leto 2013, je bila ta možnost povečana iz 12 % na 15 %, namen pa razširjen tudi na pokrivanje stroškov upravljanja in vodenja. Iz grafov 14 in 15 je razvidno, da to možnost uporablja nekaj manj kot polovica programskih skupin na JRZ, na univerzah pa to možnost uporablja že 80 % programskih skupin na univerzah, kar je za 20 % več kot v letu 2012.

**Graf 14: Razporeditev programskih skupin na javnih raziskovalnih zavodih – delež materialnih stroškov in amortizacije, prenesen med fiksne stroške - za leto 2013**



VIR: finančna poročila RO za leto 2013

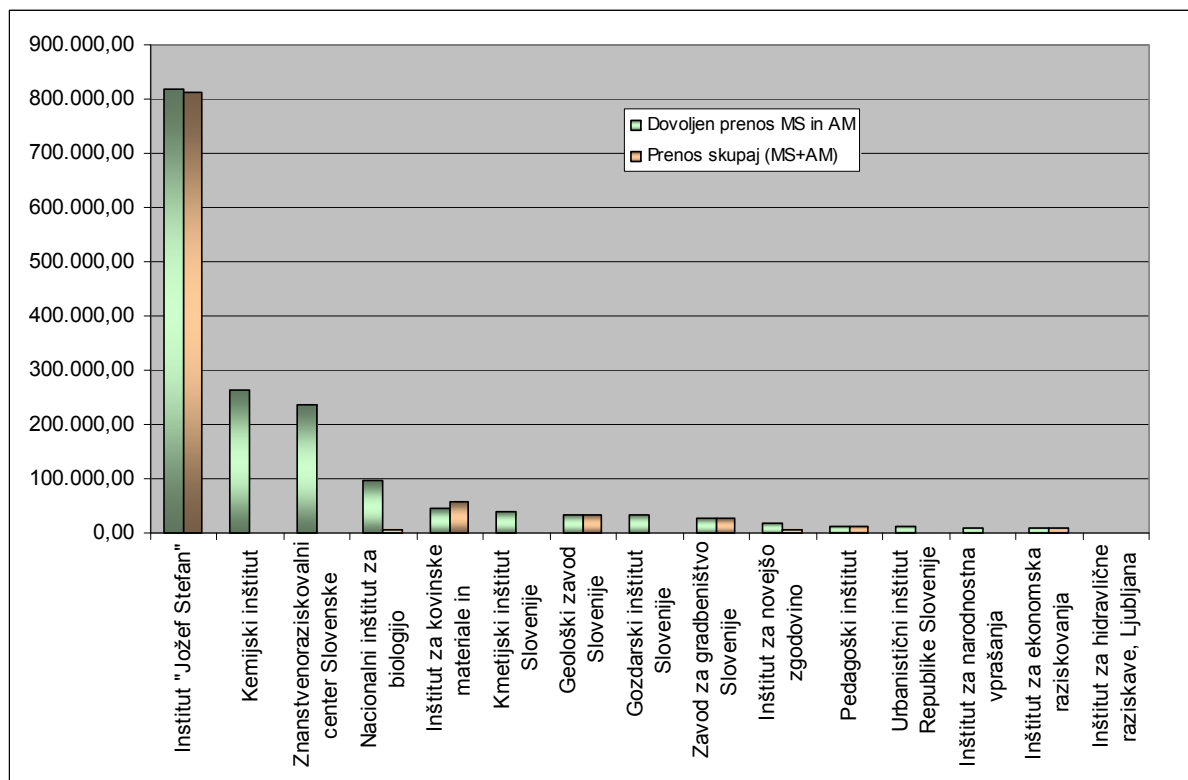
**Graf 15: Razporeditev programskih skupin na univerzah – delež materialnih stroškov, prenesen med fiksne stroške - za leto 2013**



VIR: finančna poročila RO za leto 2013

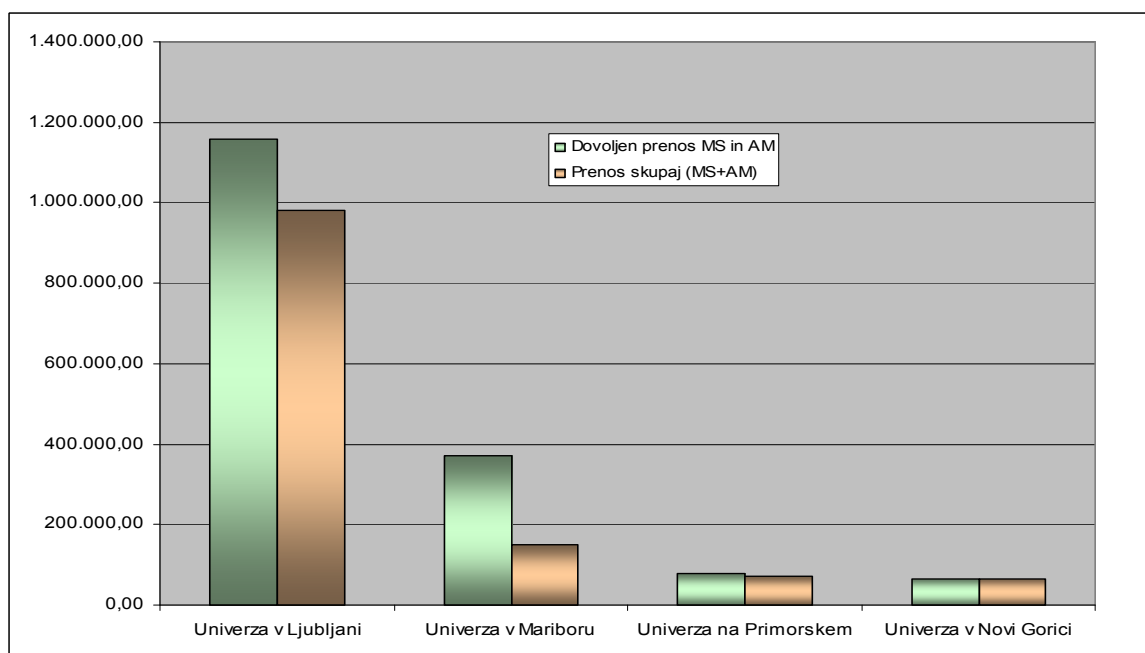
Med JRZ je bil največji prenos materialnih stroškov in amortizacije med fiksne stroške delovanja zabeležen pri Institutu "Jožef Stefan" (glej graf 16). Med univerzami je bil - nominalno gledano – največji prenos izveden na Univerzi v Ljubljani (v precej večjem deležu kot v letu 2012), relativno – glede na možnost prenosov - pa na Univerzi v Novi Gorici in Univerzi na Primorskem (glej graf 17). Iz grafa št. 18 pa je razvidno, da je možnost prenosa izkoristilo več kot 2/3 članic univerz, od tega približno 1/3 članic maksimalno vrednost prenosa glede na dovoljen prenos v višini 12 %.

**Graf 16: Prenos materialnih stroškov in amortizacije med fiksne stroške delovanja na JRZ v letu 2013 – glede na dovoljen prenos**



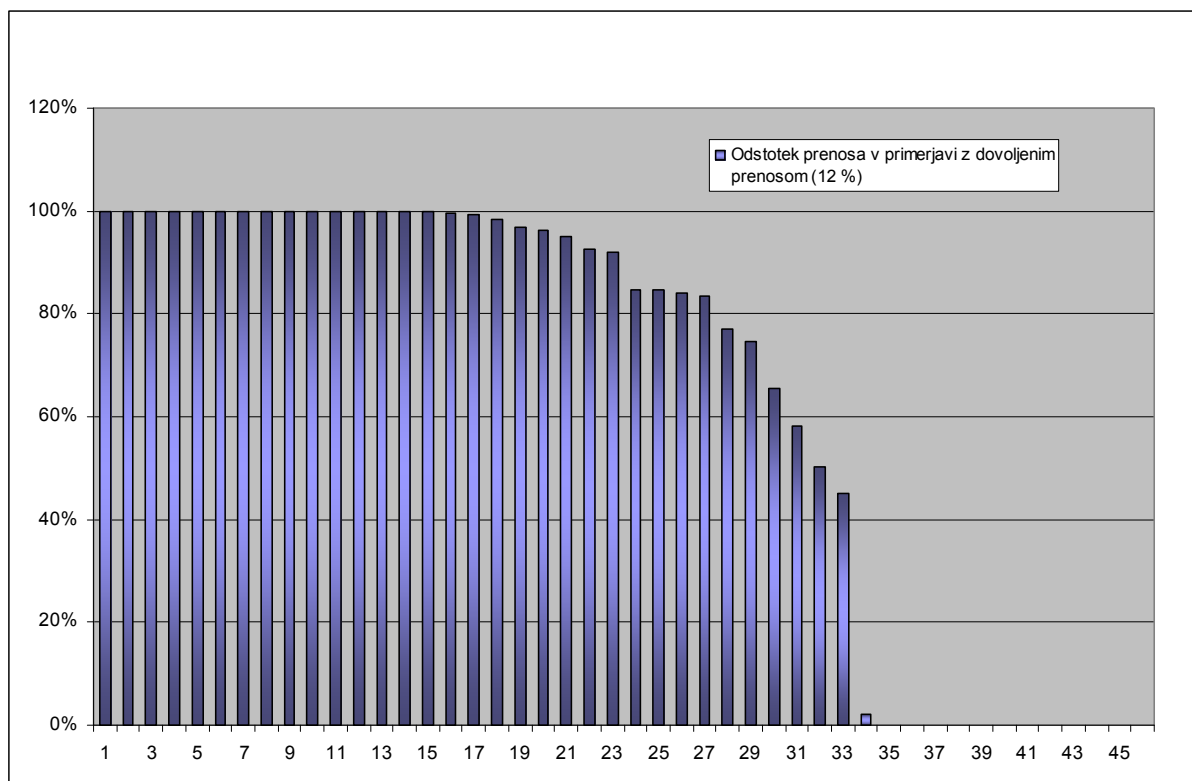
VIR: finančna poročila RO za leto 2013

**Graf 17: Prenos materialnih stroškov in amortizacije med fiksne stroške delovanja na univerzah v letu 2013 – glede na dovoljen prenos**



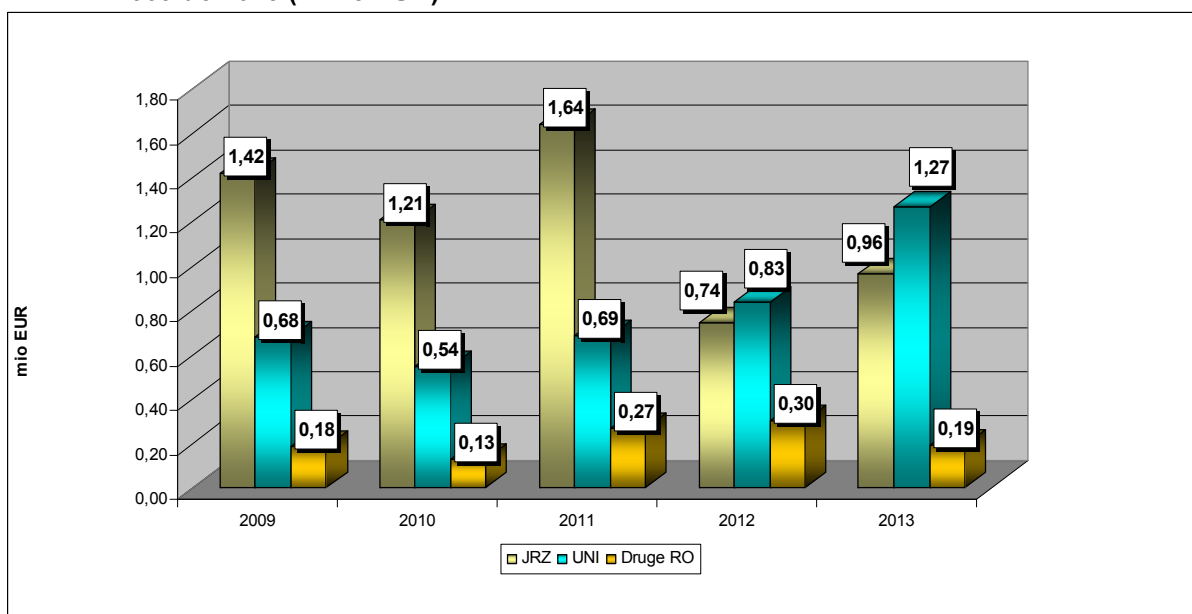
VIR: finančna poročila RO za leto 2013

**Graf 18: Prenos materialnih stroškov in amortizacije med fiksne stroške delovanja na članicah univerz v letu 2013**



Iz primerjave prenosa po letih (glej graf 19) se je v zadnjem letu za 53 % povečal prenos materialnih stroškov in amortizacije raziskovalnih projektov in programov za financiranje fiksnih stroškov delovanja na univerzah, na JRZ pa za 30 %. V letih 2011 do 2013 je bil možen prenos 12% materialnih stroškov in amortizacije, za razliko od let 2009 in 2010, ko je bil možen prenos 15% materialnih stroškov, brez amortizacije. Z letom 2014 je možnost prenosa povečana na 15% materialnih stroškov in amortizacije.

**Graf 19: Primerjava prenosa materialnih stroškov (in amortizacije) med fiksne stroške od leta 2009 do 2013 (v mio EUR)**



VIR: finančna poročila RO za leto 2013 ter leta 2009-2012



## 5. Sredstva za financiranje ustanoviteljskih obveznosti

Sredstva za financiranje ustanoviteljskih obveznosti se na podlagi Zakona o raziskovalni in razvojni dejavnosti dodeljujejo JRZ in predstavljajo sredstva za financiranje upravljanja in vodenja, fiksnih stroškov delovanja, vzdrževanja in obnavljanja nepremičnin ter amortizacije opreme in drugih osnovnih sredstev, ki niso neposredno vezana na izvajanje programov oziroma projektov, so pa osnova za izvajanje raziskovalne oziroma infrastrukturne dejavnosti, s katerima se uresničuje Raziskovalna in inovacijska strategija Slovenije.

**Tabela 6: Sredstva za infrastrukturne obveznosti – JRZ v letu 2013**

RO Naziv	RO	Sredstva skupaj	Fiksni stroški poslovanja	Stroški upravljanja in vodenja	Stroški investicijskega vzdrževanja	Povračila v zvezi z /n delom in premije DKPZ
Kemijski inštitut	104	2.523.715,94	826.230,46	826.230,46	413.115,14	458.139,88
Nacionalni inštitut za biologijo	105	1.028.464,42	338.354,04	338.354,04	169.177,00	182.579,34
Inštitut "Jožef Stefan"	106	6.758.727,82	2.211.569,36	2.211.569,38	1.105.784,46	1.229.804,62
Inštitut za kovinske materiale in tehnologije	206	545.916,86	194.272,32	194.272,34	97.136,14	60.236,06
Geološki zavod Slovenije	215	645.418,46	226.356,07	226.356,08	113.178,01	79.528,30
Kmetijski inštitut Slovenije	401	1.054.411,32	378.850,41	378.850,42	189.425,17	107.285,32
Gozdarski inštitut Slovenije	404	418.702,24	145.755,91	145.755,90	72.877,94	54.312,49
Inštitut za novejšo zgodovino	501	422.929,86	141.482,81	141.482,80	70.741,39	69.222,86
Inštitut za ekonomska raziskovanja	502	206.514,91	74.233,98	74.234,00	37.116,98	20.929,95
Urbanistični inštitut Republike Slovenije	505	256.647,94	86.665,62	86.665,64	43.332,80	39.983,88
Inštitut za narodnostna vprašanja	507	260.659,40	89.866,28	89.866,28	44.933,13	35.993,71
Pedagoški inštitut	553	233.725,54	80.502,41	80.502,40	40.251,19	32.469,54
ZRC SAZU	618	2.615.072,01	849.325,30	849.325,30	424.662,58	491.758,83
Inštitut za hidravlične raziskave, Ljubljana	1500	94.647,82	34.503,04	34.503,04	17.251,52	8.390,22
Zavod za gradbeništvo Slovenije	1502	968.438,70	349.495,19	349.495,18	174.747,55	94.700,78

VIR: finančna poročila RO za leto 2013

Ustanoviteljske obveznosti predstavljajo skupaj s sredstvi, namenjenimi financiranju povračil stroškov v zvezi z delom in drugimi osebnimi prejemki (stroški za prehrano med delom, stroški za prevoz na delo in z dela, regres in ostali stroški, ki jih opredeljujejo veljavni predpisi, ki urejajo to področje), infrastrukturne obveznosti zavodom, ki opravljajo raziskovalno dejavnost.

V Tabeli 6 so prikazana sredstva, ki so bila JRZ dodeljena za financiranje infrastrukturnih obveznosti. Iz poročil o porabi sredstev izhaja, da so bila vsa sredstva porabljena. Nekateri JRZ so tekom leta zaprosili za drugačno strukturo porabe sredstev, glede na specifikko stroškov, kritih iz naslova ustanoviteljskih obveznosti.

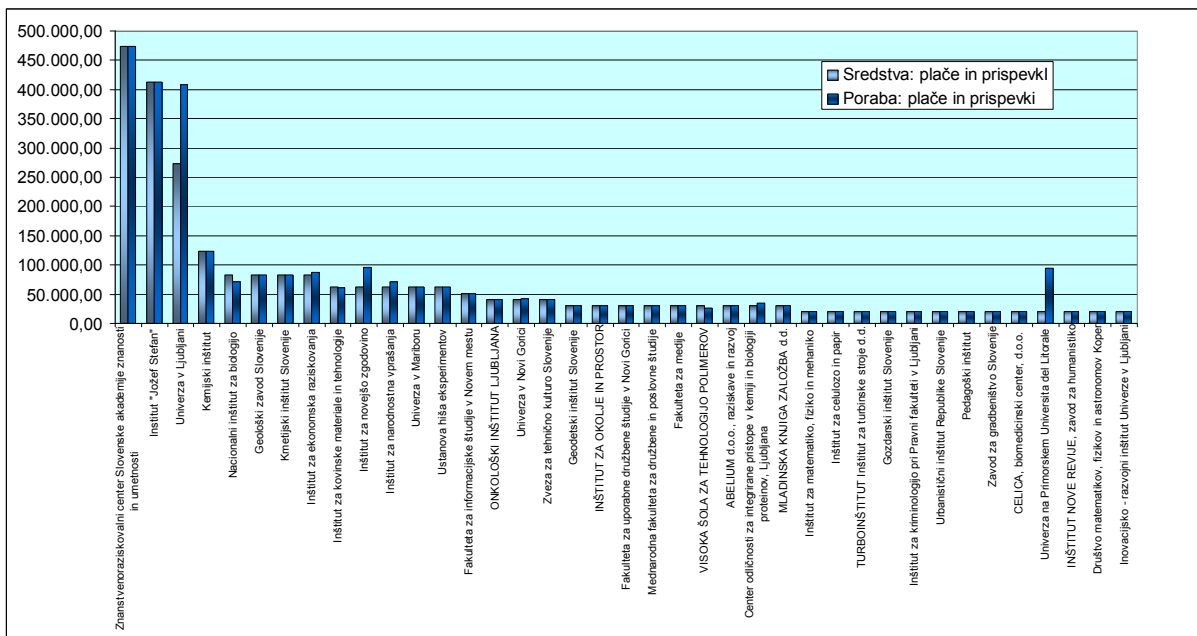
## 6. Sredstva za financiranje infrastrukturnih skupin

Infrastrukturne skupine na raziskovalnih organizacijah izvajajo infrastrukturne programe, ki predstavljajo vzdrževanje infrastrukture kot podpore raziskovalni dejavnosti v raziskovalnih organizacijah (instrumentalna podpora, podpora znanstvenim zbirkam, popularizacija znanosti in podpora raziskovalnim programom, ki vsebujejo elemente instrumentalnega centra ali znanstvene zbirke).

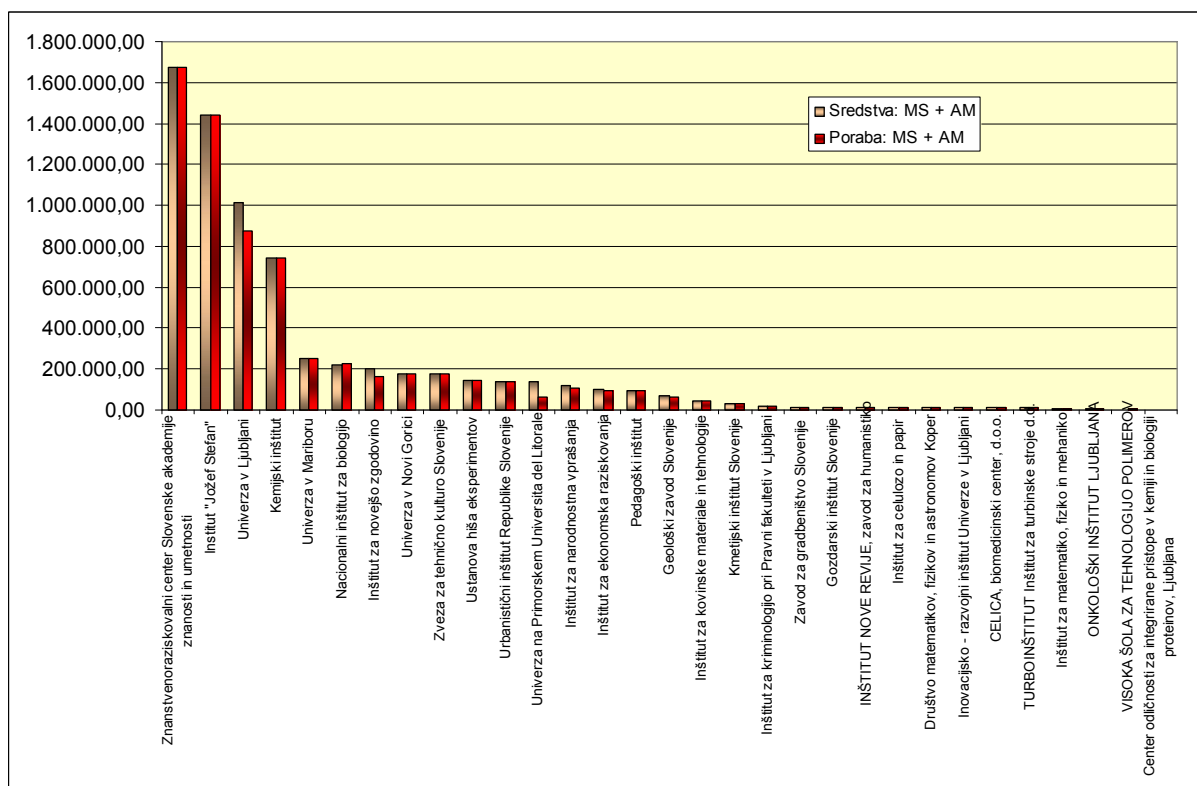
V strukturi porabe sredstev v letu 2013 so bistveno odstopali infrastrukturni programi na Univerzi v Ljubljani, Univerzi na Primorskem in Inštitutu za novejšo zgodovino in sicer pri porabi sredstev za plače in prispevke na račun materialnih stroškov in amortizacije.

**Graf 20: Razporeditev infrastrukturnih skupin (poraba sredstev v primerjavi z nakaznimi sredstvi) v letu 2013**

Sredstva za plače in prispevke



Sredstva za materialne stroške in amortizacijo



VIR: finančna poročila RO za leto 2013

## **7. Ukrepi agencije**

### **7.1. Zahtevki za vračilo sredstev**

Skladno z določbo 36. člena *Uredbe o normativih in standardih za določanje sredstev za izvajanje raziskovalne dejavnosti financirane iz proračuna Republike Slovenije* agencija obravnava odstopanja od porabe sredstev, ugotovljena na podlagi finančnega poročila. V primeru, da agencija oceni, da so utemeljitve, podane skupaj s finančnim poročilom, ustrezne, izda sklep o soglasju k dodatnim odstopanjem oziroma izjemam. Za neutemeljena odstopanja agencija zahteva vračilo sredstev.

### **7.2. Predstavitve ukrepov v zvezi z nadzorom nad namensko porabo sredstev na spletni strani agencije**

Agencija na svoji spletni strani <http://www.arrs.gov.si/sl/finan/nadzor/> prikazuje:

- predstavitev analiz finančnih poročil
- ukrepe na podlagi:
  - finančnih poročil
  - izvedenih revizij na raziskovalnih organizacijah
  - drugih oblik nadzora, kot so poročila o letni razporeditvi raziskovalnih ur raziskovalnega projekta/programa (PRU obrazci).

### **7.3. Izvedba dodatnega nadzora porabe sredstev s strani pooblaščenih revizorjev**

Agencija izvaja tudi dodaten nadzor s strani pooblaščenih revizorske hiše.

Nadzor poleg porabe sredstev na raziskovalnih programih oziroma projektih vključuje nadzor nad porabo sredstev za financiranje mladih raziskovalcev, infrastrukturnih obveznosti in infrastrukturnih programov.

Poleg tega vključuje revidiranje tudi nadzor nad uporabo raziskovalne opreme, pregled pogodb o zaposlitvi raziskovalcev glede na podatke, javljene v evidence ARRS ter pregled podatkov, ki so jih raziskovalne organizacije posredovale v okviru:

- poziva za posredovanje podatkov o vpetosti raziskovalcev – članov programskih skupin v projekte, ki jih ne financira ARRS in ki so bili kasneje uporabljeni pri evalvacijskih postopkih agencije;
- poziva za posredovanje podatkov o sodelovanju programskih skupin v potekajočih projektih Okvirnih programov Evropske unije - dodatno sofinanciranje programskih skupin v letu 2013.

Agencija bo nadzor nad porabo sredstev s strani pooblaščenih revizorske hiše za leto 2013 izvedla predvidoma v novembru oziroma decembru leta 2014.